



Actividad 1.1 **Instalación típica de Windows 2000 Server**

Duración estimada: 90 minutos

Objetivos

Esta actividad de laboratorio se concentrará en su capacidad para realizar las siguientes tareas:

- Formatear particiones
- Instalar el sistema operativo Windows 2000 Advanced Server
- Realizar la configuración inicial después de instalar Windows 2000 Advanced Server

Recursos

Serán necesarios los siguientes recursos para desarrollar la clase:

- Dos disquetes para crear discos de inicio de Partition Magic
- CD-ROM de instalación de Windows 2000 Advanced Server
- Cuatro disquetes para crear discos de inicio para instalación de Windows 2000 Advanced Server
- PCs con discos preparados para instalación

Información adicional

Antes de comenzar esta práctica de laboratorio se recomienda que examine la configuración de hardware de la computadora donde instalará el sistema operativo Windows 2000 Advanced Server.

Ésta deberá contar con una unidad lectora de CD-ROM y una bahía para discos extraíbles. También verifique antes de encender la computadora que se encuentre insertada en la bahía una unidad extraíble con el correspondiente disco rígido.

Cuando se instala un sistema operativo es importante determinar el medio que se utilizará para realizar la instalación y en función de esto seleccionar el orden correcto de inicio en la BIOS.

Una de las operaciones previas a la copia de los archivos de sistema necesarios para la instalación del sistema operativo, es necesario crear la partición (división lógica en el disco rígido) donde residirá el mismo y formatearlo.

Se puede instalar el sistema operativo Windows 2000 desde distintos orígenes. Desde CD-ROM iniciando desde ese mismo medio, de CD-ROM iniciando desde disquetes o desde la red.

El programa de instalación de Windows 2000 permite realizar una configuración inicial que permite introducir un conjunto de parámetros que permiten dejar operativo al sistema.



Una vez finalizada la instalación, es necesario instalar los drivers de hardware, realizar las configuraciones del servidor pendientes e instalar las aplicaciones necesarias.

Desarrollo

Paso 1 Configuración de la BIOS

En este caso se instalará el sistema operativo Windows 2000 Advanced Server desde CD-ROM.

Por lo tanto, confirme que el equipo donde instalará el sistema operativo inicia desde la unidad de CD-ROM.

Paso 2 Inicio de la instalación

Al encender la computadora, ésta booteará desde la unidad de CD-ROM. Por lo tanto, asegúrese que el CD-ROM de instalación de Windows 2000 Advanced Server esté en la lectora de CD.

Comenzará la carga del programa de instalación.



Éste verificará la configuración de hardware y cargará los drivers necesarios para instalar el sistema operativo en su computadora.

Paso 3 Programa de instalación

La primera ventana del programa de instalación le presenta un menú de opciones que le solicitan al administrador que determine qué desea hacer. El menú presenta 3 opciones:

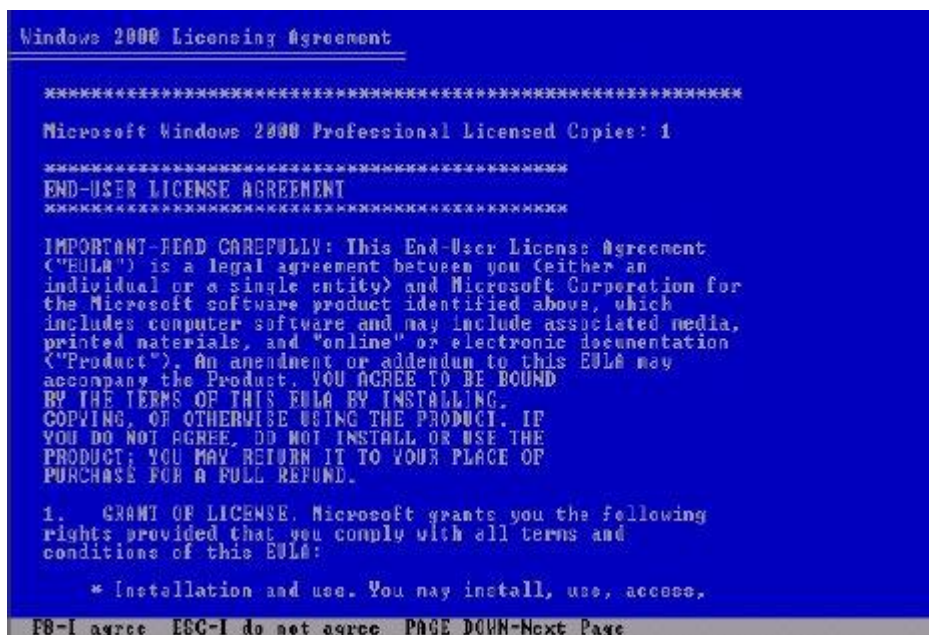
- Instalar Windows 2000 (Entrar)
- Reparar una instalación de Windows 2000 (R)
- Salir del programa de instalación (F3)



Seleccione la primera posibilidad presionando la tecla Enter.

Paso 4 Contrato de licencia

A continuación se le presentará el contrato de licencia para el usuario final.



Utilizando la tecla de función F8 aceptará las condiciones que se detallan y continuará con la instalación.

Paso 5 Partición de instalación

A continuación se presenta la pantalla que le ayudará a administrar las particiones de su disco rígido.



PRESTE ATENCIÓN EN ESTE PASO A PARTICIONAR EL DISCO CORRECTO.

Cree una partición adicional. Con la tecla C podrá crear una nueva partición. Cuando se le solicite el tamaño de la partición, introduzca un tamaño de 4000 MB. Cuando presione Enter, volverá a la pantalla de administración de particiones.

Seleccione la primera partición en el disco para instalar Windows 2000 Server.

Paso 6 Sistema de archivos de la partición

A continuación se le solicitará que elija entre los sistemas de archivos NTFS y FAT para instalar el sistema operativo.



Utilice el sistema de archivos NTFS. NTFS ofrece mayor seguridad que el sistema de archivos FAT32.



A continuación se formateará la partición. Esto puede tardar unos minutos.



Paso 7 Copia de archivos y reinicio de la PC

La instalación de un sistema operativo es básicamente una copia de archivos. En este paso, se copiarán los archivos del sistema desde la unidad de CD-ROM al disco rígido.



Una vez finalizada la copia de archivos, se reiniciará el sistema.

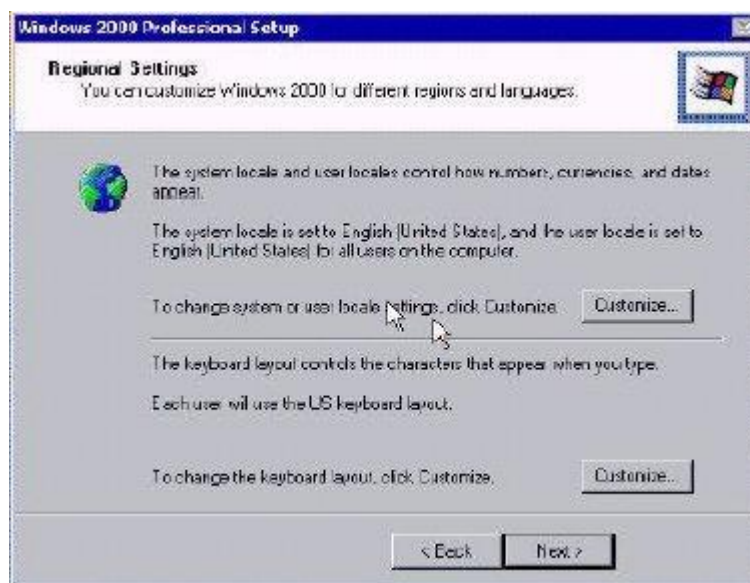
Paso 8 Asistente de instalación

A continuación se iniciará el asistente gráfico para la instalación. Este instalará automáticamente dispositivos como el teclado y el mouse.



Paso 9 Configuración regional

Configure la configuración regional como Español(Argentina) y configure la disposición del teclado como Español(alfabetización internacional). No olvide elegir esta disposición como predeterminada.



Haga clic en Siguiente.

Paso 10 Identificación de la organización

Coloque la siguiente información:

Nombre: (su nombre)

Organización: Escuelas



Continúe con el asistente.

Paso 11 Modo de licencia

En este paso se solicita el modo de licencia que se utilizará en la organización: por servidor o por puesto.

En este caso, seleccione la opción por servidor, y deje el número de conexiones concurrentes en 5. Haga clic en Siguiente.

Paso 12 Nombre del equipo y contraseña del administrador

Consulte a su instructor el nombre del equipo de su computadora (debe ser un nombre con el siguiente formato: pc0x-yy) donde x es el número de aula e yy es el número de PC en el aula.

Configure la contraseña del administrador.
Utilice como contraseña alumno.





Paso 13 Componentes de Windows 2000 Server

En este paso es posible seleccionar los distintos componentes que tiene integrado el sistema operativo. Estos componentes pueden ser instalados con posterioridad a la instalación del sistema operativo. Examine qué componentes es posible instalar, decida si es necesario o importante instalar algún componente adicional a los que se seleccionan por defecto (como por ejemplo, las Herramientas Administrativas y de Supervisión) y continúe con el programa de instalación.

Paso 14 Configuración de fecha y hora

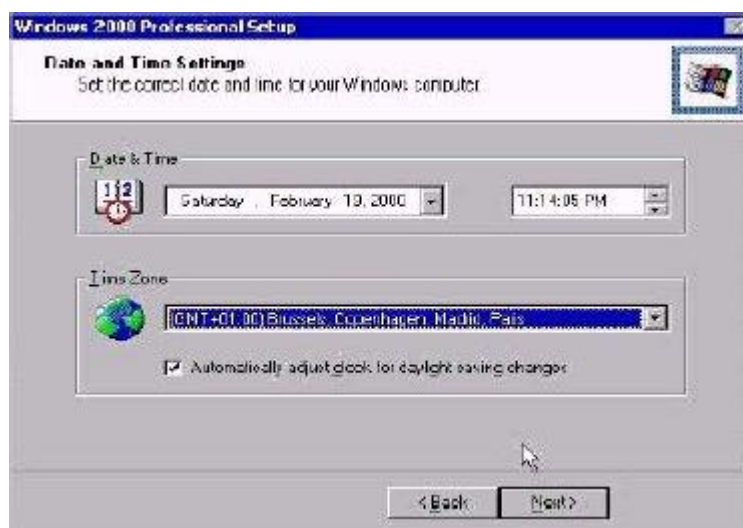
Configure la fecha, hora y zona horaria.

Recuerde que nos encontramos en la zona horaria GMT-03:00)



Paso 15 Configuración de red

A continuación se instalarán los componentes de red.



Seleccione configuración Personalizada.



Configure el Protocolo Internet (TCP/IP) con la siguiente información:

Dirección IP: 10.2.3.x (x es el número de PC)

Máscara de subred: 255.255.0.0

Puerta de enlace predeterminada: 10.2.1.50

Dirección del servidor DNS preferido: 10.1.1.20

Paso 16 Grupo de trabajo o dominio del equipo

Configure para que este equipo para que participe del grupo de trabajo denominado Escuelas.



Paso 17 Instalación de componentes y finalización del asistente

A continuación el sistema operativo finalizará de instalar los componentes del sistema operativo y realizará la configuración del sistema y la guardará y por último borrará los archivos temporales utilizados durante el proceso de instalación.

Retire el CD de instalación y finalice el asistente, lo que provocará que se reinicie la PC.

Al reiniciar aparecerá la ventana que indica que la instalación ha finalizado.



Paso 18 Identificación de red

Finalizada la instalación del sistema operativo, se le pedirá que introduzca información adicional sobre la configuración de identificación de red.



A continuación se le solicitará la información del usuario que inicia el sistema.



Configure el sistema con la primer opción (Los usuarios deben escribir su nombre y contraseña para usar el equipo).

Finalice el asistente.

Paso 19 Login

Identifíquese en el sistema e inicie una sesión como Administrador.



Paso 20 Instalación de drivers

Una vez instalado el sistema operativo se recomienda se instalen los drivers de los fabricantes de hardware.

Si no tienen una buena configuración de pantalla, reinstale el controlador correspondiente.

Para ello, solicítele a su instructor el CD de drivers.

Para instalar el driver de video ejecute:

/Packages/W2000/Driver/Video/Intel/815_509/setup.exe

Quite el CD de la unidad de CD y reinicie el sistema.

En este caso se dispone de una utilidad para instalar el driver. Si dispone del driver específicamente deberá realizar lo siguiente:

Abra el administrador de dispositivos (botón derecho sobre el icono Mi PC =>



Propiedades, pestaña Hardware, y en la ventana seleccione Administrador de dispositivos).

Elija el controlador de video y con botón derecho, elija Propiedades. En la pestaña General haga clic en Reinstalar el controlador. Cuando se le solicite, elija <Mostrar una lista de los controladores conocidos de este dispositivo para poder elegir un controlador específico>. En la próxima ventana elija Adaptadores de pantalla y a continuación elija Utilizar disco. Examine la unidad donde se encuentra el driver.