



## **Actividad 3.3** **Servicio SMB**

**Duración estimada: 30 minutos**

### **Objetivos**

Esta actividad de laboratorio se concentrará en su capacidad para realizar las siguientes tareas:

- Configurar e implementar un servidor SAMBA
- 

### **Recursos**

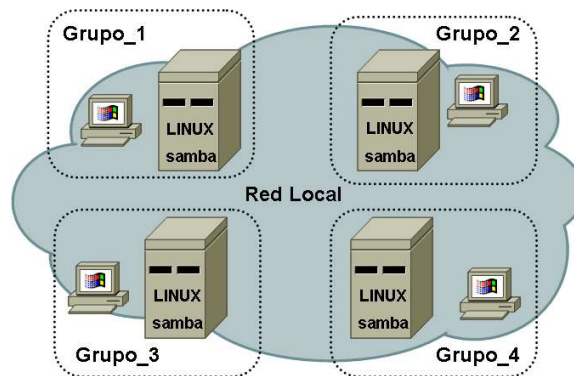
Serán necesarios los siguientes recursos para desarrollar la clase:

- PC con Linux para la configuración del servidor
- PC con Windows para el acceso como cliente

### **Información adicional**

La configuración de un servidor samba permite acceder a los recursos compartidos de un sistema operativo linux desde una PC que está corriendo un sistema operativo Windows.

Para el desarrollo del laboratorio se utilizará el siguiente diagrama de red o el que el instructor indique:



### **Desarrollo**

#### **Paso 1-Login.**

Ingresa al sistema Linux como root.



### ***Paso 2 – Instalación del servicio***

Verifique que tenga instalado el soporte de SMB en el Linux. Puede realizarlo con el comando rpm, con el asistente o verificando que ya exista el asistente de configuración system-config-samba o samba-swat o simplemente samba

### ***Paso 3 – Configuración del cliente***

Configure el host cliente (Windows) con el nombre y grupo de trabajo que le corresponda a su grupo. Cada grupo utilizará un nombre de grupo de trabajo diferente y dentro de cada grupo se tendrá un host cliente y un servidor Linux.

### ***Paso 4 – Creación del usuario***

Cree un usuario en el sistema con el comando useradd cuyo nombre sea “winuser”. No le configure ninguna contraseña.

### ***Paso 5 – Configuración del servicio***

Ejecute el asistente de configuración system-config-samba en el Linux. Si no dispone de interfaz gráfica o prefiere configurarlo de otra forma puede editar los archivos de configuración manualmente (/etc/samba/smb.conf) o utilizar swat

- § Establezca la política de acceso como “user”
  
- § Comparta el directorio /tmp
  
- § Configure el usuario winuser como válido para el servicio samba y establezca su contraseña como redhat

### ***Paso 6 – Reinicio del servicio***

Utilice el comando “service” para reiniciar el servicio.

### ***Paso 7 – Verificación***

Desde el cliente acceda al servidor Linux (a través de búsqueda en la red o explorando toda la red) y verifique que el host tenga el recurso compartido. Utilice el usuario y contraseña que se le solicitan según fueron creados en el paso anterior,

- § Una vez que accede y crea un archivo, con que permisos se crean los archivos en los recursos compartidos?
  
- § Si se iniciara sesión en el Windows con el usuario y contraseña existente en el Linux, al momento de acceder al recurso compartido del Linux se pediría su usuario y contraseña?
  
- § Por que no se le configuró una contraseña al usuario recientemente creado con el comando passwd? Qué implicancia tiene?